



雷达多点触控软件入门指南 V3.3

目录

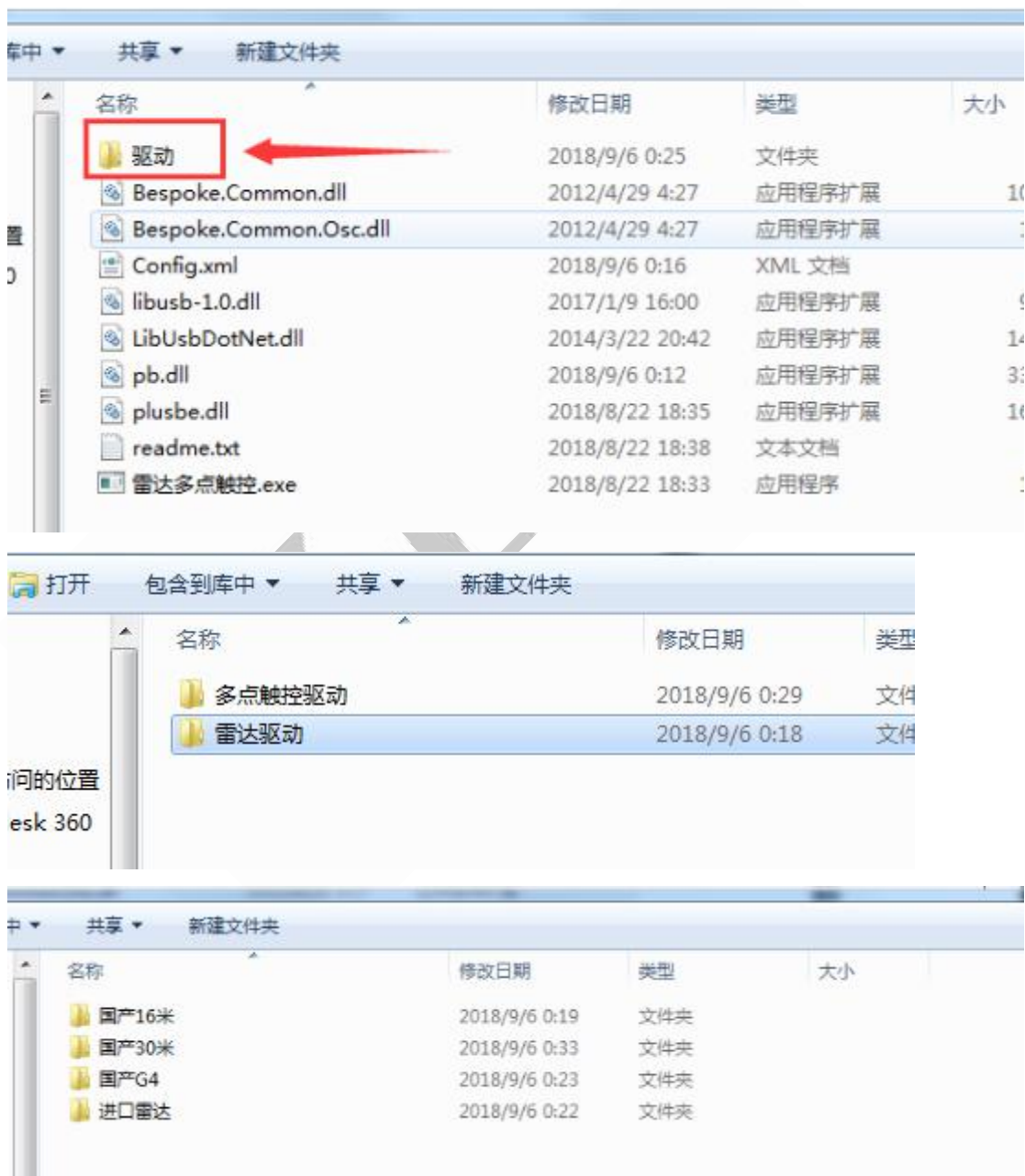
一、 雷达驱动安装.....	- 3 -
1.1. 16 米杉川雷达驱动安装.....	- 4 -
1.2. 国产 16 米 G4 雷达驱动安装.....	- 4 -
1.3. 国产 30 米雷达驱动安装.....	- 6 -
1.4. 进口北洋 10 米网口雷达 IP 设定.....	- 7 -
1.5. 思岚雷达设定.....	- 7 -
1.6. 镭神雷达设定.....	- 8 -
1.7. 雷达多点触控驱动安装.....	- 8 -
二、 雷达触控程序使用.....	- 11 -
三、 多雷达使用.....	- 19 -

X-LIAN


使用之前将雷达供电，传输端口与电脑连接。下面是各类型雷达的驱动安装方法

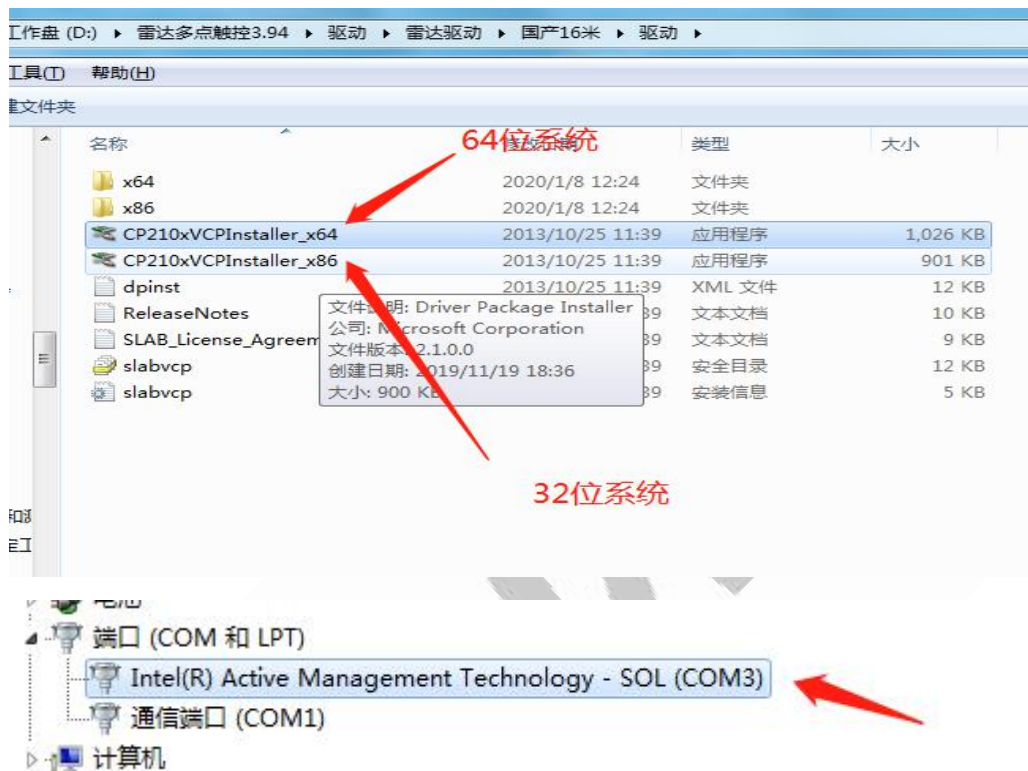
一、雷达驱动安装

雷达在使用前都需要安装驱动。驱动已经放在雷达目录的驱动文件夹下面，如下图所示：



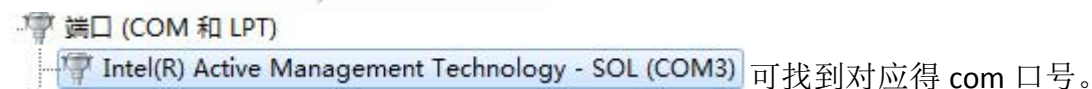
1.1. 16 米杉川雷达驱动安装

打开对应文件夹，根据系统是 64 位的就点击对应的文件安装即可。安装完成之后打开设备管理器的  端口 (COM 和 LPT) 可找到对应得 com 口号。

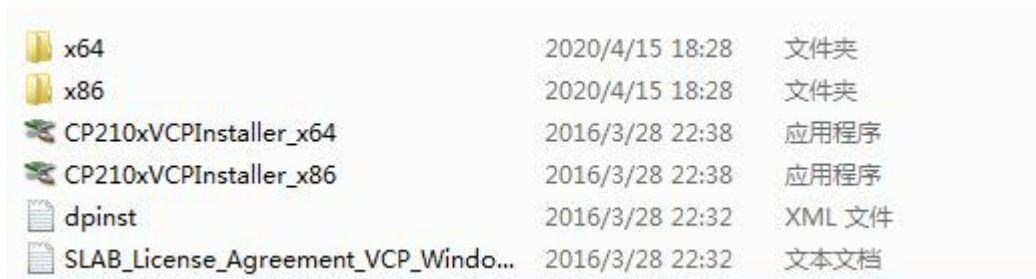


1.2. 国产 16 米 G4 雷达驱动安装

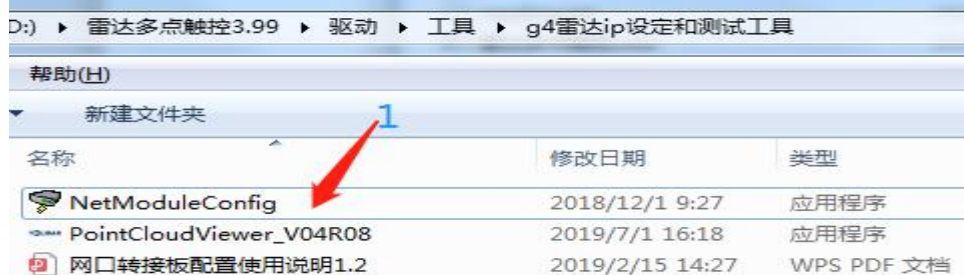
解压压缩包后打开国产 G4 驱动文件包，将 USB 串口驱动和转接板驱动都安装，安装完成之后点击桌面的计算机图标右键→管理→设备管理器→端口



名称	修改日期	类型
USB虚拟串口安装过程说明 (Win10免驱...	2017/12/19 15:42	文本文档
VCP_V1.4.0_Setup	2014/10/19 21:18	应用程序



网口版的 G4 还需给转接板固定与主机同 IP 网段(串口板的不必)，找到对应文件夹打开‘G4 雷达 ip 设定和测试工具’运行 ‘NetModuleConfig’ 程序，



按照《网口转接板配置使用说明》一步步配置完成即可。检验转接板 IP 是否固定成功，可双击运行 ‘PointCloudViewer_V04R08’，正确选择网络 TCP、输入 IP 地址、选择雷达型号，完成通信。



如图 1-5 所示为转接板 ip 配置界面



图 1-5

1.3. 国产 30 米雷达驱动安装

网口版免驱动安装（网口多雷达情形的请修改各雷达的 ip），串口版驱动安装步骤如下：

在设备管理器中找到 LTME-01 对应的未知设备（未安装驱动前有个感叹号），打开属性页面，点击“更新驱动”按钮，在随后弹出的对话框中手动指定驱动文件夹的路径，如下图 所示：

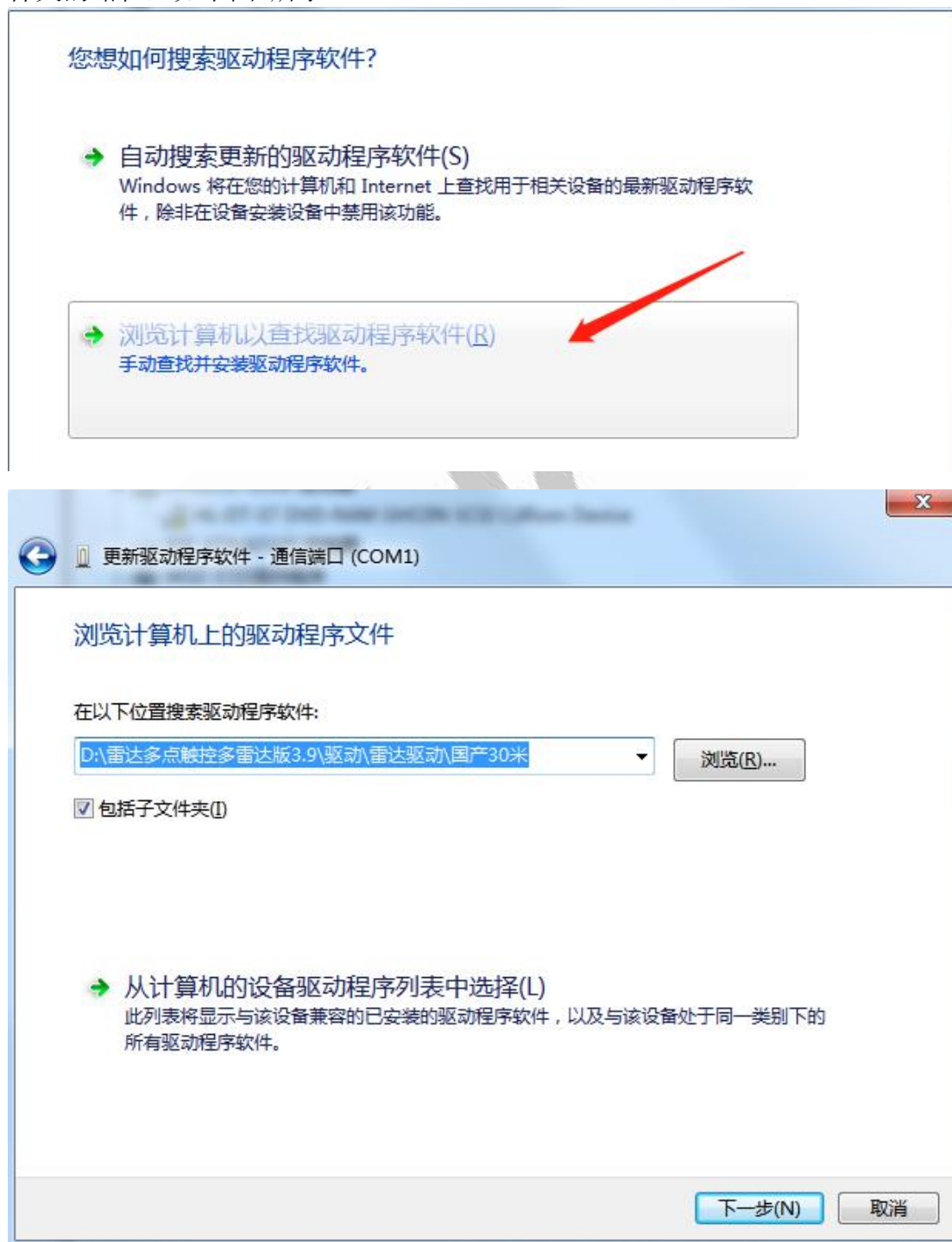
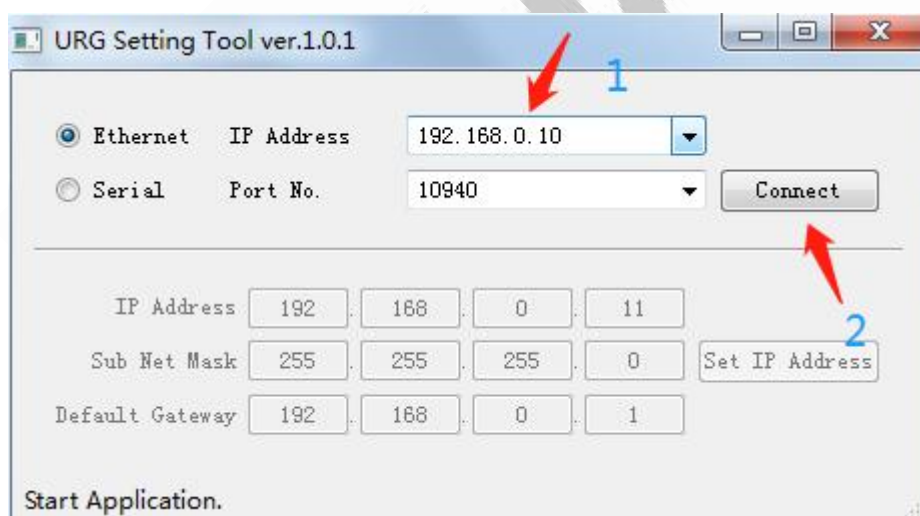
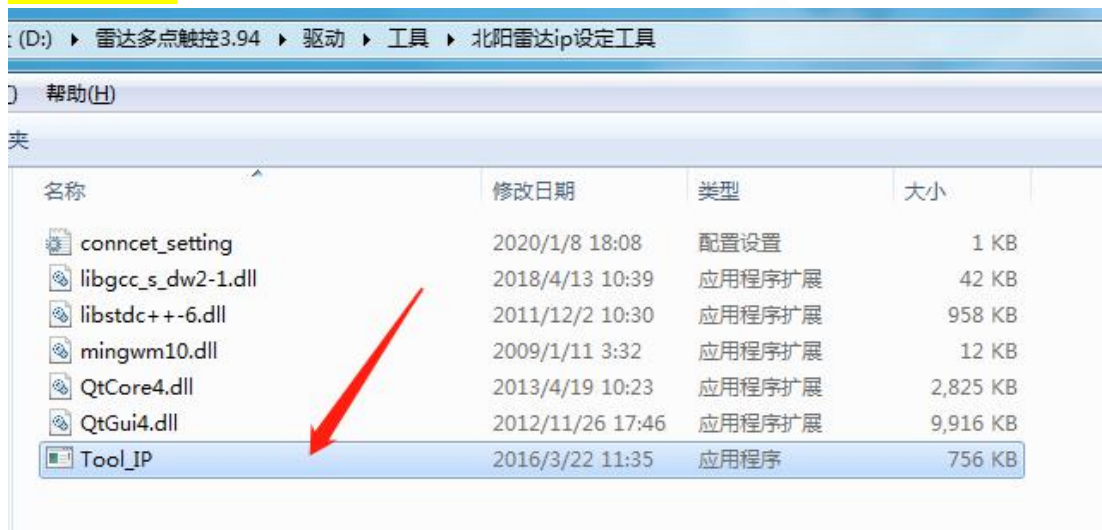


图 5 手动为 LTME-01 安装驱动程序 点击“下一步”按钮后，将开始并完成驱动程序的安装过程。

1.4. 进口北洋 10 米网口雷达 IP 设定

打开对应文件夹，找到应用程序双击运行后可设定雷达 ip。（雷达驱动请咨询北洋雷达厂家获取）



1.5. 思岚雷达设定

思岚雷达分串口型和网口型，串口型雷达将 USB 串口驱动和转接板驱动都安装，安装完成之后点击桌面的计算机图标右键→管理→设备管理器→端口

端口 (COM 和 LPT)

Intel(R) Active Management Technology - SOL (COM3) 可找到对应得 com 口号。

网口型雷达在驱动安装好之后需要自定义雷达 IP ， 如果思岚雷达的 ip 不知道怎么看（或者不知道怎么设置），请联系雷达厂家。

1.6. 镭神雷达设定

镭神雷达分串口型和网口型，串口型雷达将 USB 串口驱动和转接板驱动都安装 5v2a 电源供电，安装完成之后点击桌面的计算机图标右键→管理→设备管

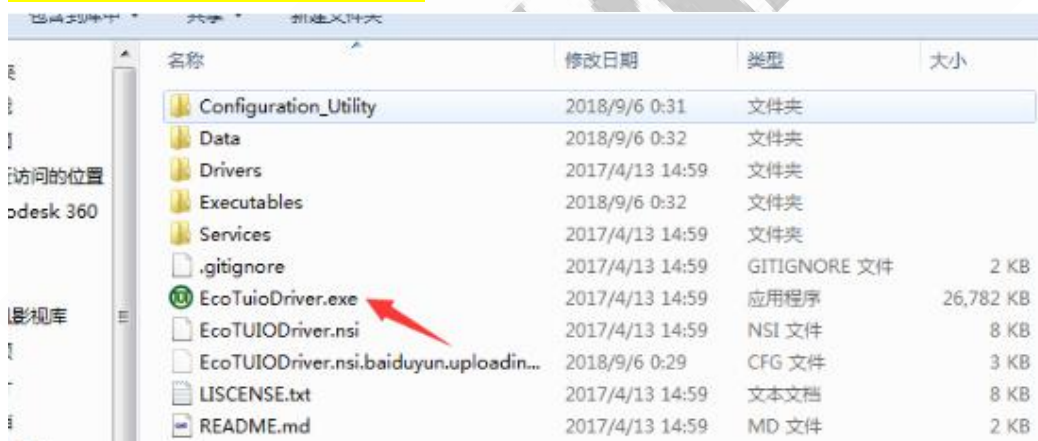
理器→端口  可找到对应得 com 口号。

网口型雷达的通讯协议和串口型的不一样，在驱动安装好之后需要自定义雷达 IP，如果镭神雷达的 ip 不知道怎么看（或者不知道怎么设置），请联系雷达厂家。

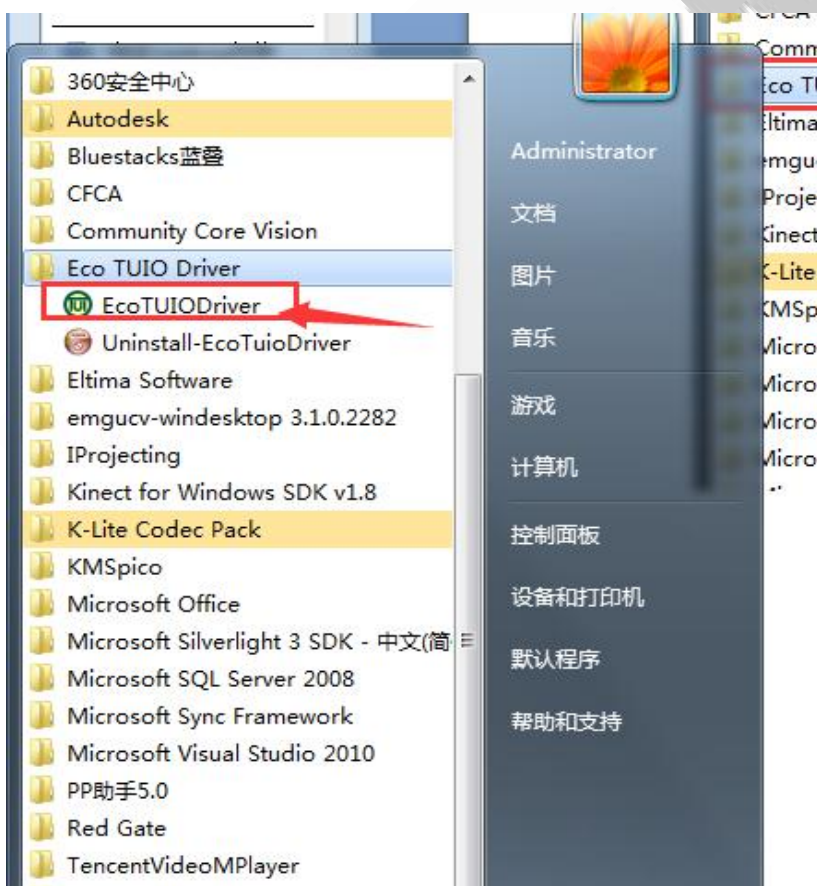
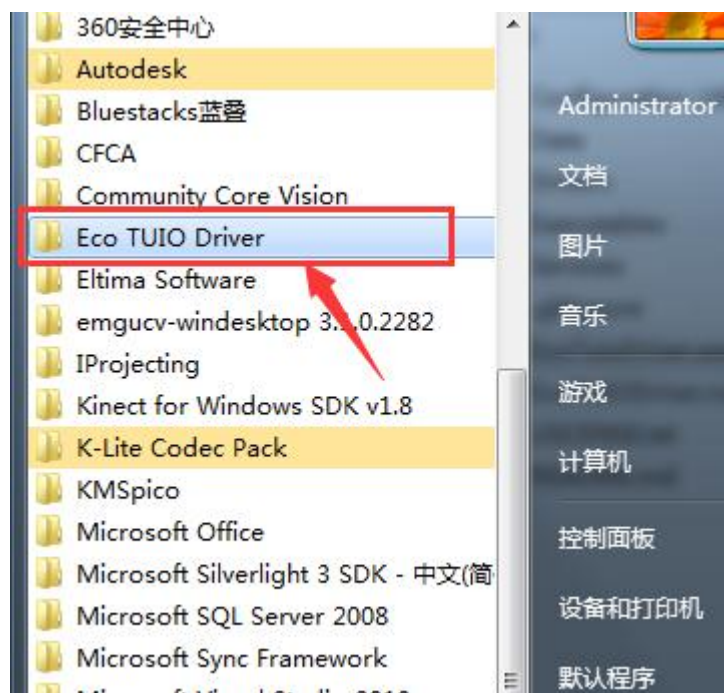
雷达驱动安装完成，下面进行多点触控驱动安装。

1.7. 雷达多点触控驱动安装

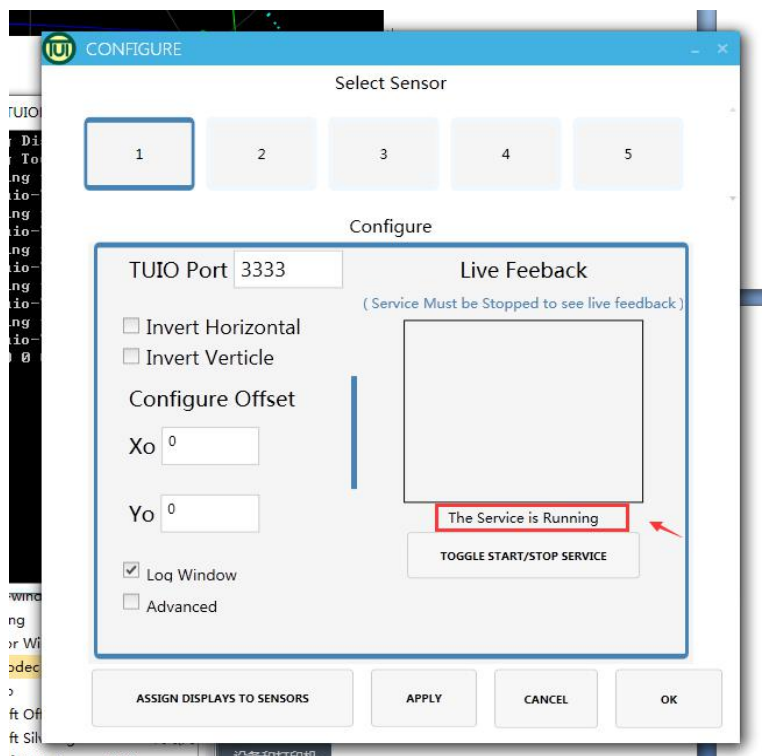
如果需要使用多点触控功能，则得先安装多点触控驱动，win8 及以上系统免驱，可不用安装该多点触控驱动。



双击多点触控应用程序根据提示一步步安装即可。安装完毕后打开（电脑桌面会生成快捷方式）

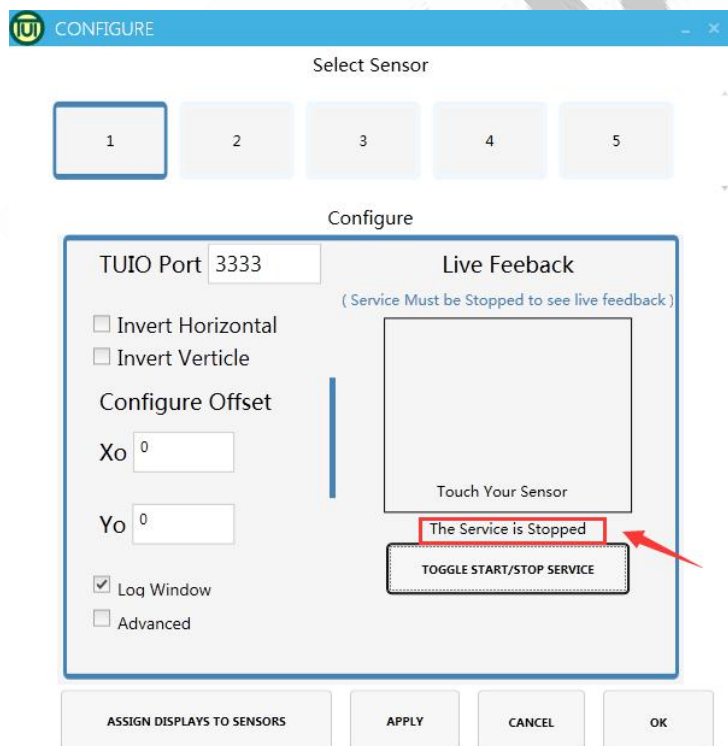


通过桌面快捷方式或者按上述操作打开之后可查看当前是否运行。



表示已经在运行了。

如果显示



则表示服务停止了，点击



按钮即可激活。

雷达硬件环境已布置完成，下面进行雷达触控软件环境的布置与调试，按照下面的步骤一步步调试软件即可快捷方式介绍。

全局使用 Ctrl+Q，可停止功能并打开软件调试界面。

Ctrl+W：为启动工作模式，并自动最小化。

Ctrl+E：暂停运行

Alt+F4：关闭软件程序

二、雷达触控程序使用

将软件安装包拷贝到指定位置，



然后双击解压，软件为绿色

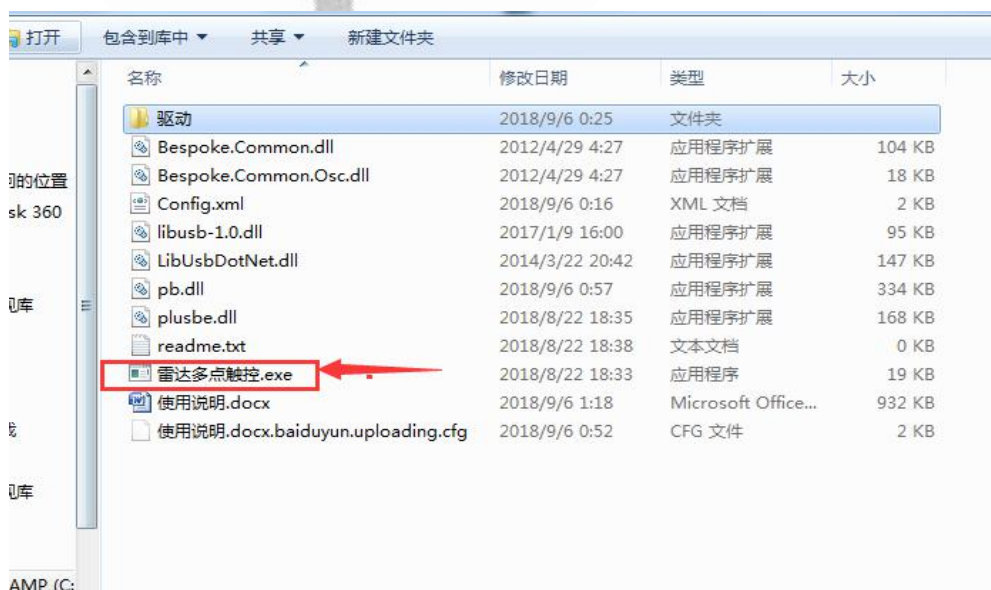
文件，无需安装，双击运行程序



即可。在软件运行前，请

检查加密狗是否正常，安装的加密狗为免驱动。

在雷达文件包找到对应程序，运行"雷达多点触控.exe"程序。



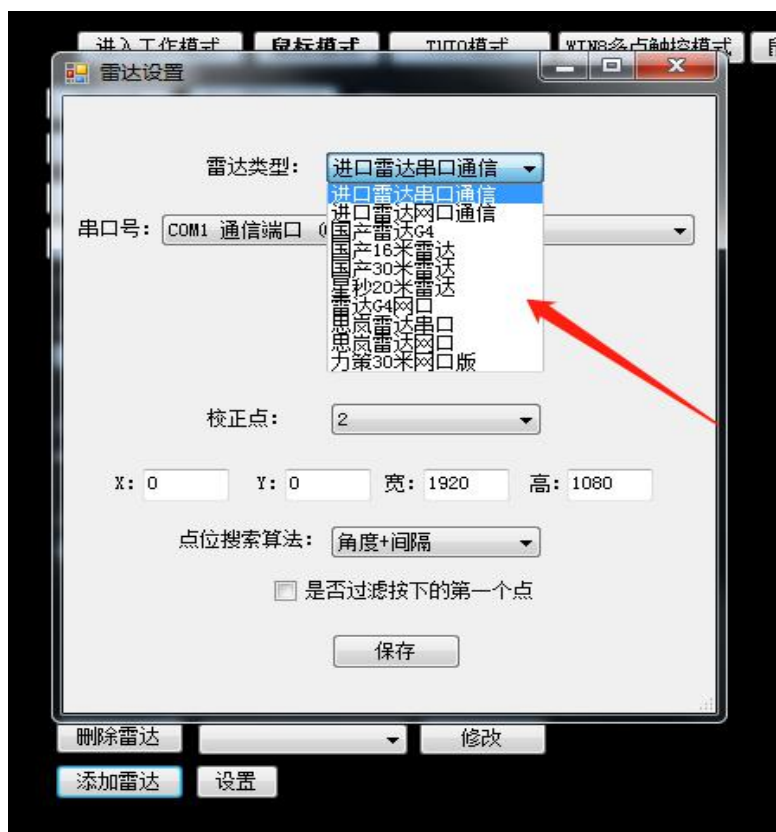
打开后的界面如下图所示：



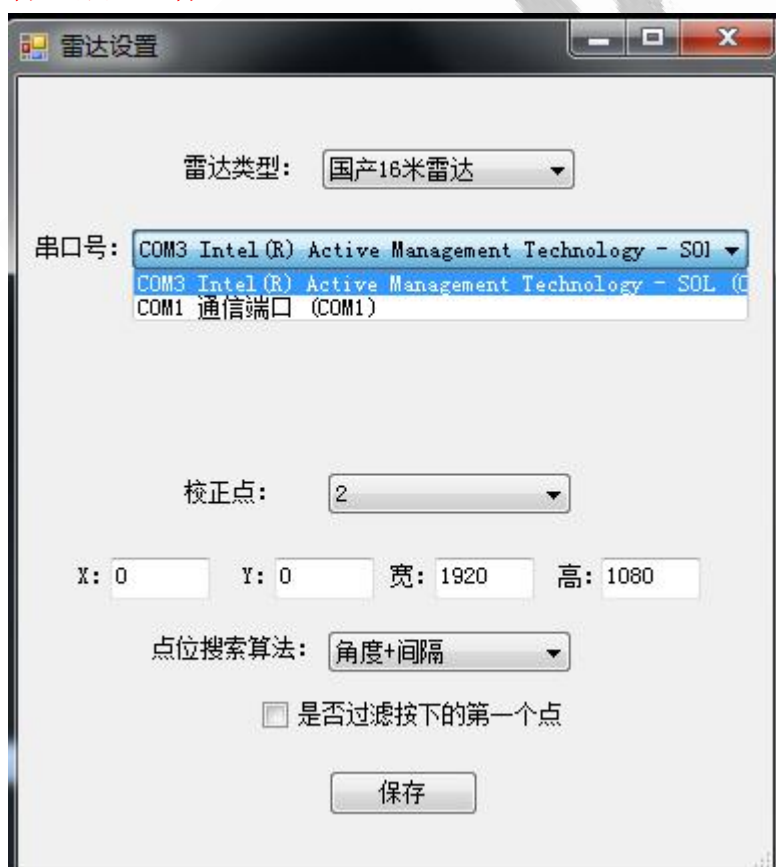
点击左下角的添加雷达按钮。多雷达版可添加多个雷达。



选择对应的雷达型号



选择设备管理器上查看到的 com 口号（部分雷达需要选择 com 口号，可在设备管理器里查看）



可选校正点，数量越多，校正工作越大，也越精准。常规简单应用选择 2 点校正

即可，选择数量，代表实际有 $N*N$ 个校正点。

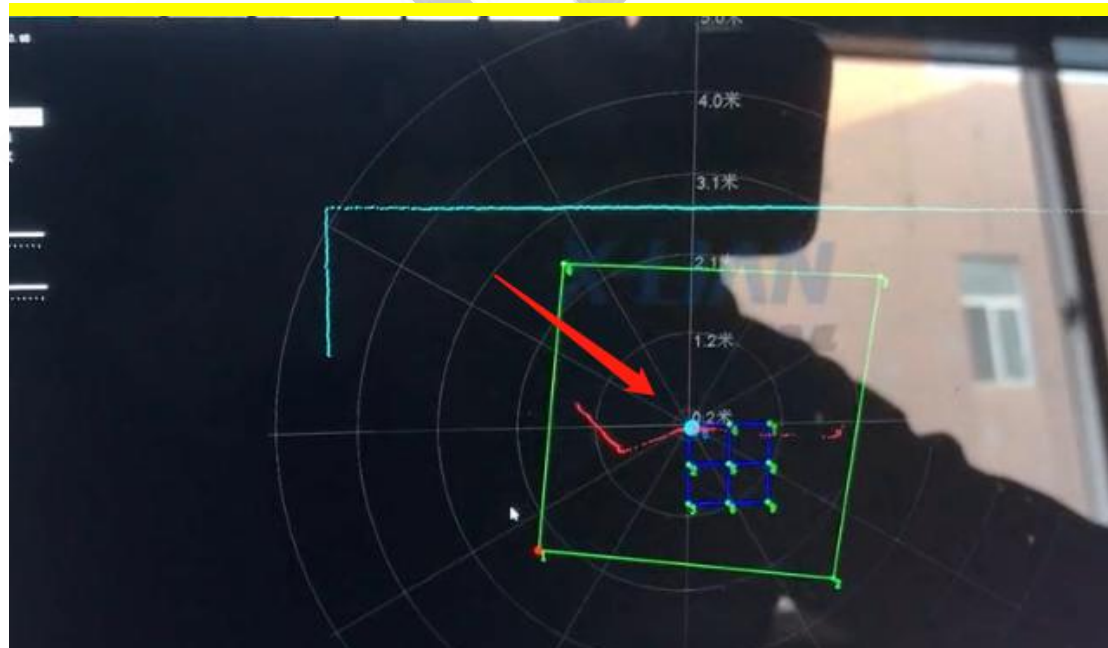


下面的 x , y , 宽, 高代表触摸区域。默认全屏就不需要修改 xY 参数, 点位搜索法选项不需改动。



X : 画面横向偏移量 Y : 画面纵向偏移量 宽: 投影仪横向分辨率之和 高: 投影仪纵向分辨率之和

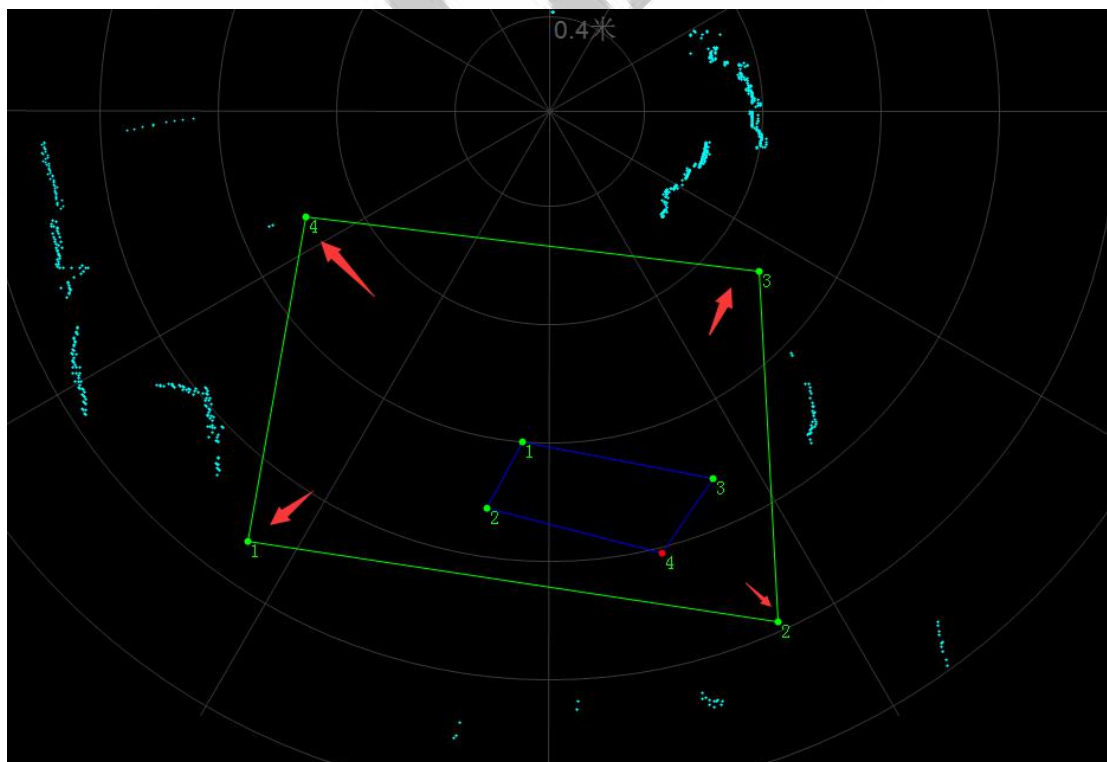
点击保存, 软件界面出现雷达波, 如下图所示



绿色框是我们触控的触控区域, 需包含触控区域, 同时不会覆盖外面的杂点。这是对雷达感应区域作一个初步的设置, 避免被外围的点干扰。用鼠标可拖动绿色框 1,2,3,4 四个点来框触控区域。



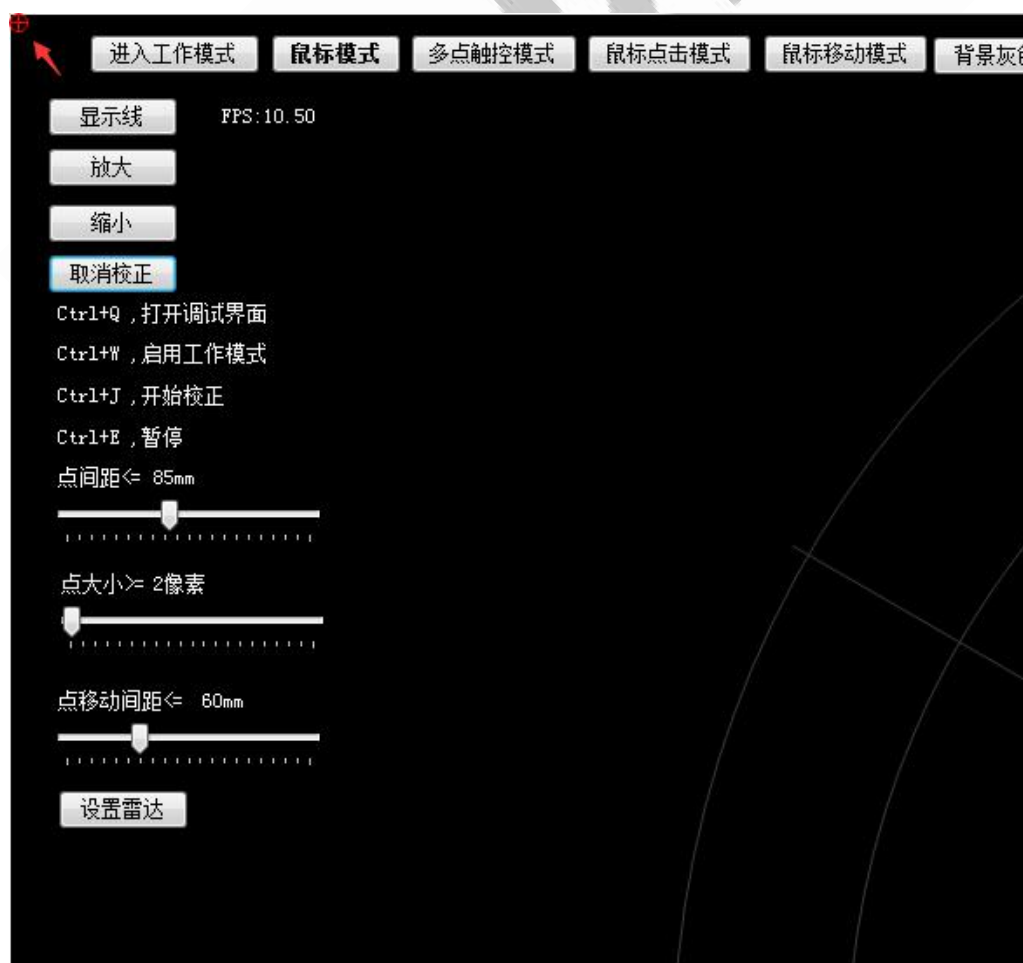
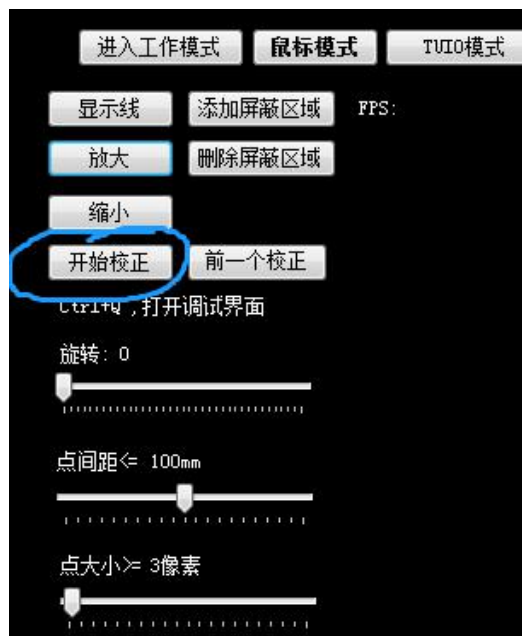
如上图所示，触摸 1 号点（右下），在雷达界面有个反馈点，拖动绿框上对应位置的点（左上）将这个反馈点框住，白框其他区域（左上，左下，右上）同样方法 框出实际要触控的区域。



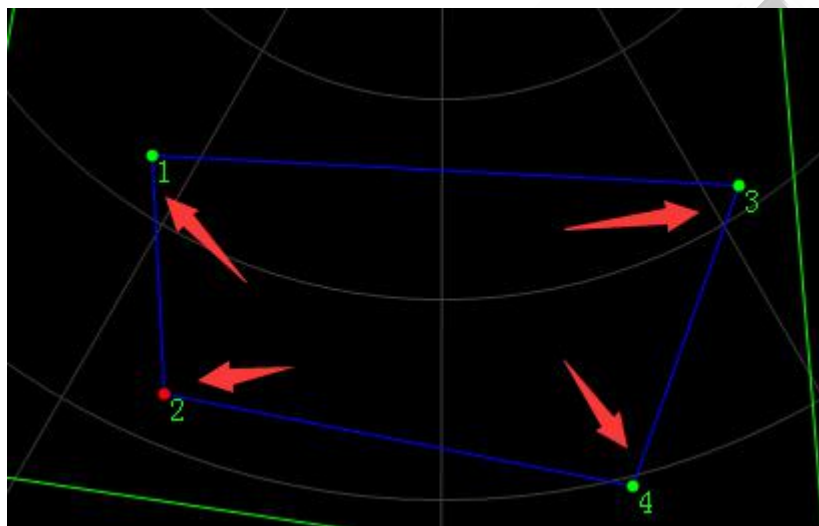
下面一步就是要进行校正操作，点击开始校正，屏幕上会出现多个小圆点，正在

等待校正的点为红色，未校正的点为白色，已校正的点为绿色。手触摸屏幕显示的对角圆的点5秒即可。直到全部校正完成。（注：校正时用1个手指与墙面垂直地点击校正点；校正顺序为左上、左下、右上、右下依次点击校正）

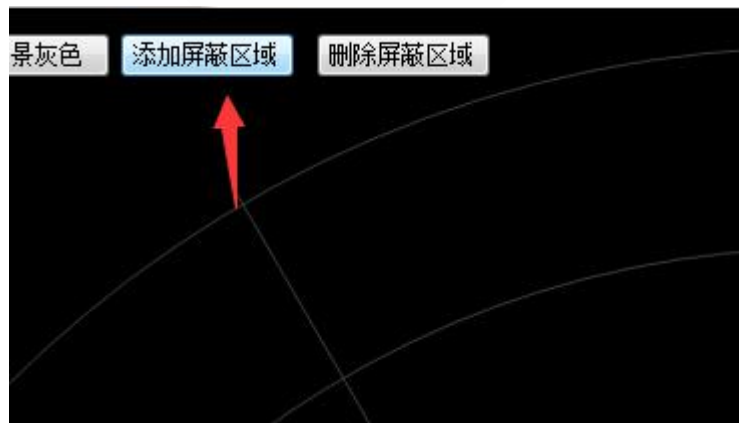
（校正完点位有误差的话，可用鼠标选定单个待精确的点，利用键盘的 asdw{分别代表左 下 右 上}将该点微调精确）

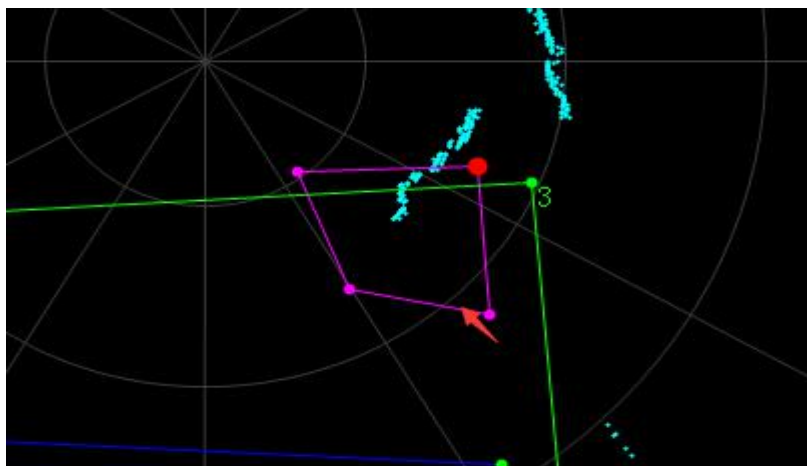


蓝色校正点为校正之后的节点。可以进行鼠标微调，支持快捷方式。（WSAD）。



如何屏蔽绿框内的干扰点？ 如无明显干扰点则无需操作此步骤
点击添加屏蔽区域，当屏幕有突起的干扰点，可以使用这个增加屏蔽区域，通过拖动紫色点框住所有杂点即可。如要删除某个屏蔽区域，则鼠标选中该屏蔽区域（该屏蔽区域其中 1 个点）后点击删除屏蔽区域即可。





选择进入工作模式则软件界面最小化，雷达软件开始工作。

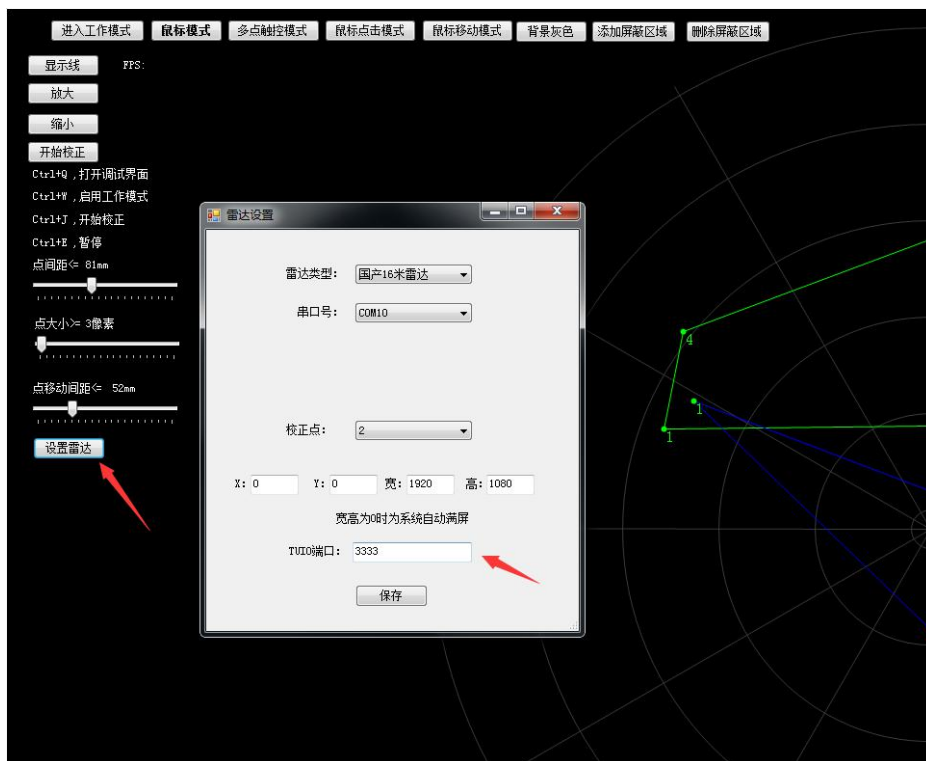
如果选择多点触控模式，为 tuio 协议，需先安装多点触控程序（win8 及以上系统免驱动，点击 win8 多点触控模式即可）。



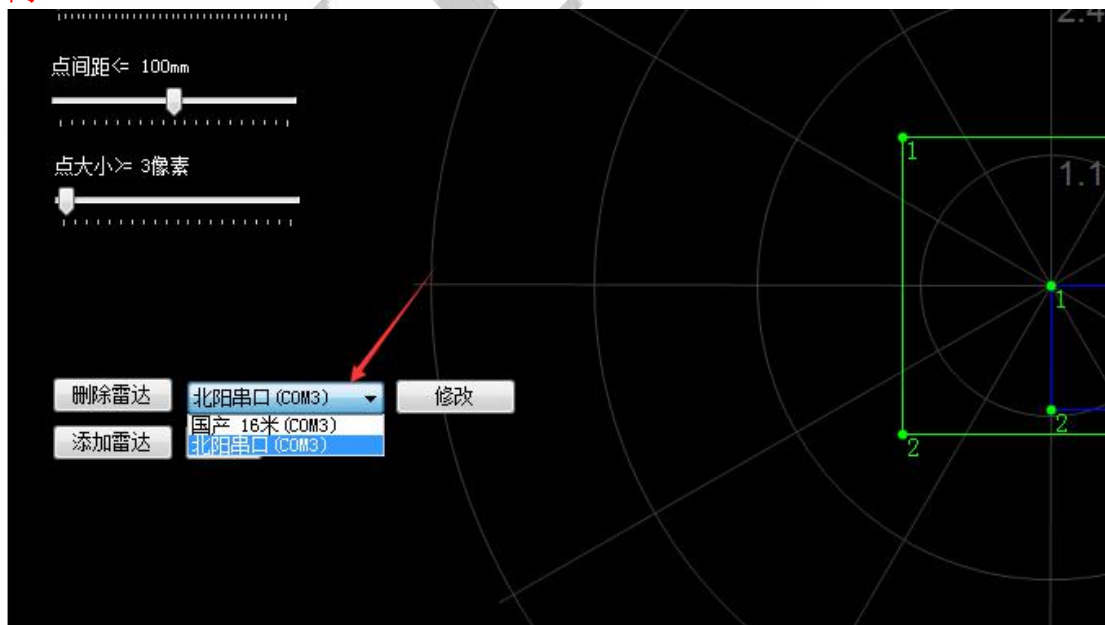
设置完成之后，点击进入工作模式即可。

三、多雷达使用

打开多雷达版本软件，点击设置雷达，添加对应配置的雷达（**注意修改串口号或ip**）多个雷达依次类推，就可以在一台主机上设置多个雷达。



设置多个雷达后，可通过下拉框选择相对应的雷达做调整，调试方法与之前的相同。



触控雷达软件常见应用问题请参考《雷达触控常见问题汇总》